



# ESTIMACIONES AGRÍCOLAS

Informe Semanal | 14 de Marzo de 2019



Secretaría de Agroindustria  
Ministerio de Producción y Trabajo  
Presidencia de la Nación

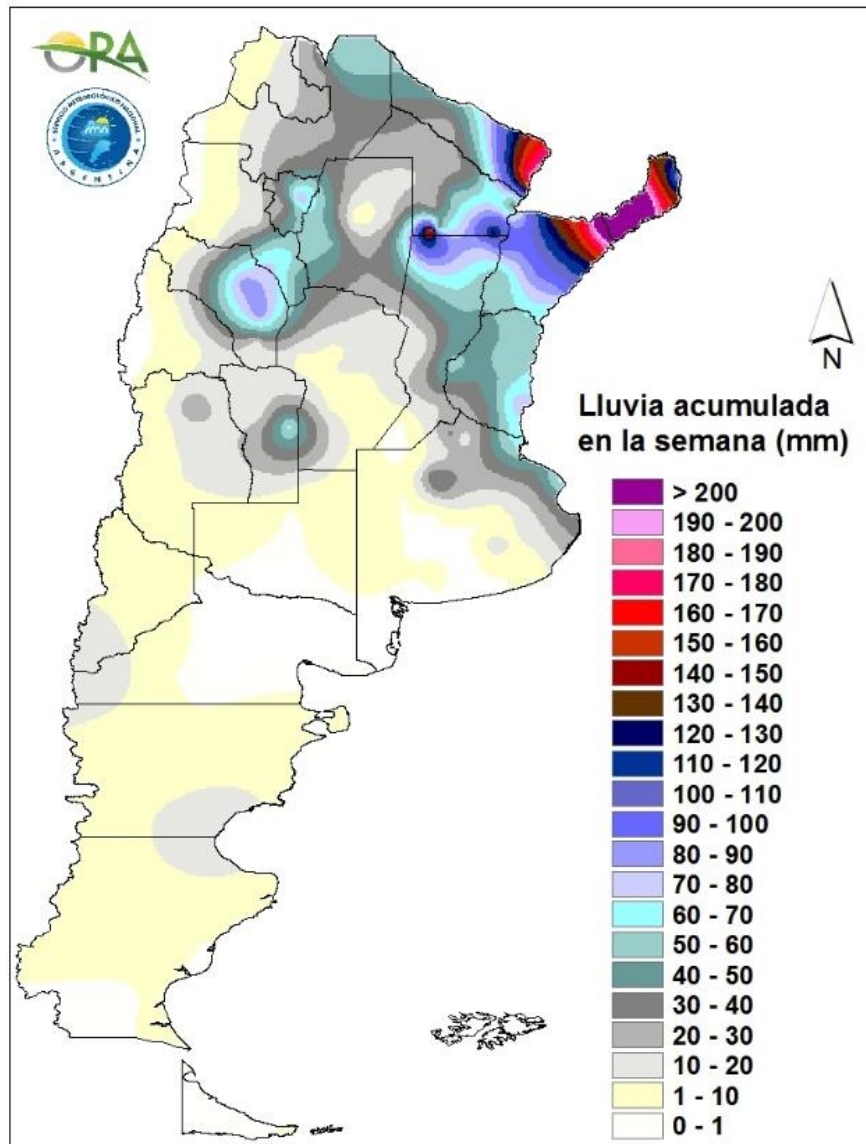
## INFORME SEMANAL al 14 de Marzo 2019

- ✓ Panorama Agroclimático
  - Precipitaciones al 12/03/19
  - Temperaturas
  - Estado de las reservas hídricas
- ✓ Evolución de los cultivos al 14/03/19
  - Cosecha Gruesa, Campaña 2018/19 (Algodón, Arroz, Girasol, Maíz, Maní, Poroto, Soja, Sorgo)
- ✓ Avance de la cosecha de arroz.
- ✓ Avance de la cosecha de girasol.
- ✓ Área sembrada de Granos y Algodón, 2008/2009 - 2017/2018
- ✓ Volúmenes de producción de Granos y Algodón, 2008/2009 - 2017/2018
- ✓ Producción de cultivos en la República Argentina, 2017/2018
- ✓ Humedad del suelo y aspecto del cultivo (girasol, maíz)
- ✓ Humedad del suelo y aspecto del cultivo (soja)
- ✓ Mapa de delegaciones

*Si desea alguna aclaración respecto a la información presentada en este reporte, puede comunicarse con el 011- 4349-2758 o vía e-mail a: [direstiagri@magyp.gob.ar](mailto:direstiagri@magyp.gob.ar)*

## PRECIPITACIONES (desde el 06/03 al 12/03)

Las precipitaciones de la última semana se concentraron en la mitad norte del país, siendo el NEA el sector más afectado. Las lluvias más intensas se dieron en Misiones, donde se destacan Posadas (318mm), Iguazú (141,5mm) y Bernardo de Irigoyen (94mm). En Entre Ríos, Santa Fe, y este de Chaco y Formosa, las lluvias fueron, en general, de 60-70mm, ampliamente superados de manera local en las localidades de Formosa (183mm), Santa Sylvina (160mm), y Resistencia (90,5mm). En el resto del país se destacan las lluvias del este de Cuyo con acumulados que rondaron los 60mm, y de Villa Reynolds (63mm) en San Luis.



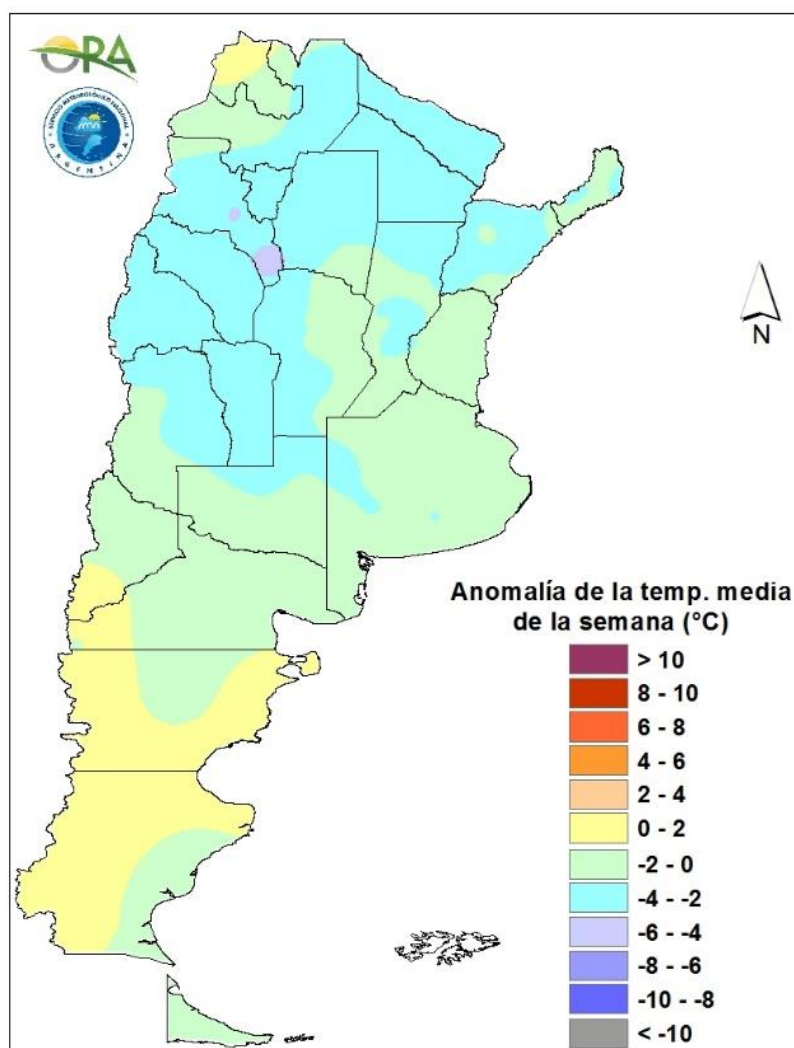
Precipitaciones acumuladas en la semana

Para hoy, miércoles, se esperan algunos acumulados en NOA, Misiones, zona costera de Buenos Aires. El ingreso de un sistema de baja presión en Patagonia y su posterior desplazamiento hacia el norte, hace prever precipitaciones entre jueves y domingo en la costa Patagónica, incluyendo Santa Cruz, Chubut y Río Negro y también noreste de Buenos Aires, La Pampa, San Luis, norte de Mendoza, este de San Juan y La Rioja, Córdoba, Santa Fe. También durante este mismo

período se esperan lluvias en el NOA y en el NEA. Entre lunes y martes se pronostican lluvias en Tierra del Fuego.

## TEMPERATURAS

Las temperaturas medias de los últimos siete días fueron inferiores a las normales en la mitad norte del país, principalmente en la región cuyana, donde las anomalías térmicas negativas alcanzaron los 4°C. Aun así, se superaron los 35°C de máxima en la mayor parte de las estaciones de seguimiento tanto del NOA, como de Cuyo, destacándose Andalaga (41,9°C). También se superaron los 35°C en el sector costero de Chubut. Se registraron heladas meteorológicas aisladas en Patagonia y heladas agronómicas en la zona sur de la provincia de Buenos Aires.



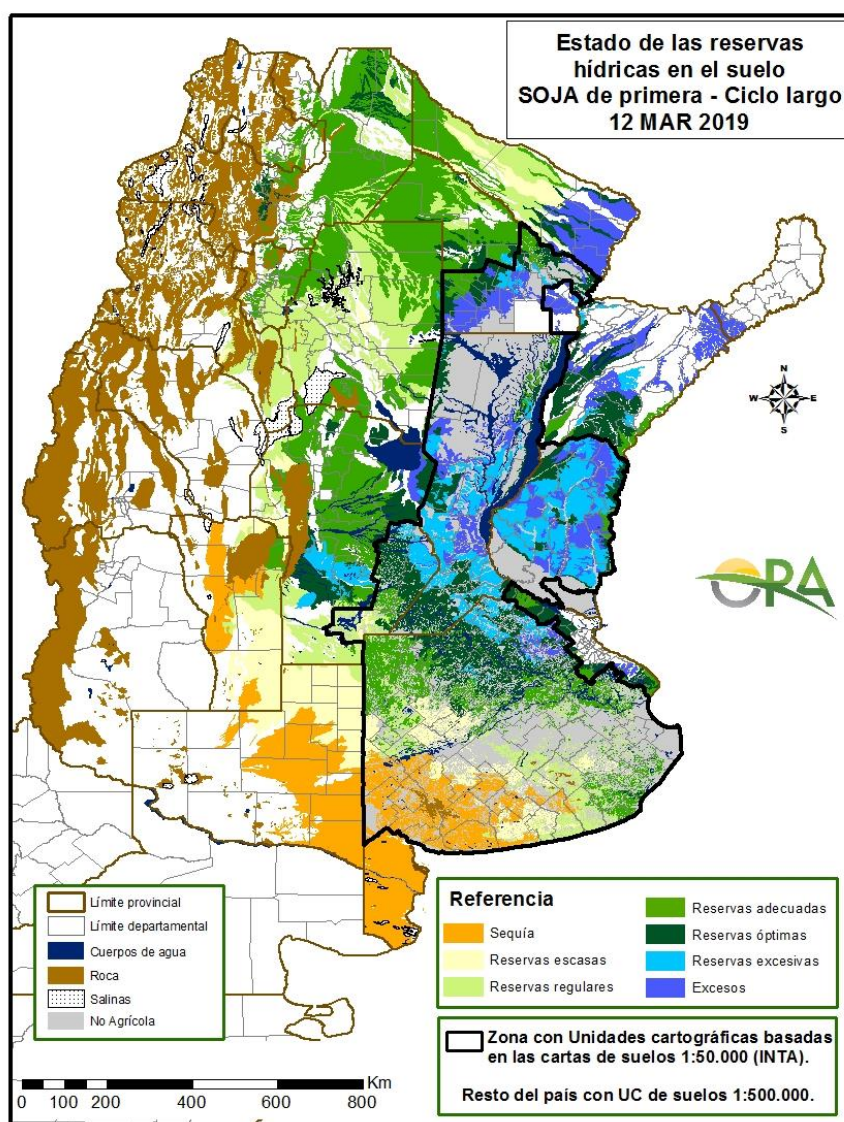
Anomalía de la temperatura media de la semana

Se prevén temperaturas levemente por debajo de lo normal en el centro y norte del país. Actualmente en la zona central de Argentina, se encuentra una zona de baja presión establecida, favoreciendo el descenso de temperaturas máximas y mínimas en el norte y centro del territorio, las cuales durarían hasta el viernes. Entre sábado y domingo, se espera que tengan un leve aumento en la misma zona, pero el ingreso de un nuevo sistema frontal desde Patagonia, hará que descendan nuevamente entre domingo a la noche y miércoles próximo.



## ESTADO DE LAS RESERVAS HÍDRICAS

Los mapas corresponden a la estimación de contenido de agua en el primer metro de suelo para lotes de soja. Valores locales de reservas superficiales pueden consultarse en [http://www.ora.gob.ar/camp\\_actual\\_reservas.php](http://www.ora.gob.ar/camp_actual_reservas.php). La escasez de precipitaciones durante la última semana en la zona núcleo permitió un retroceso parcial de los excesos hídricos advertidos en dicha zona. Los sectores previamente con excesos ahora presentan reservas hídricas óptimas o excesivas, situación que también se observa en el oeste de Córdoba. Por otro lado, el NEA, zona donde sí se dieron precipitaciones significativas, se encuentra con perfiles muy recargados y excesos hídricos. El NOA presenta una mejoría respecto a la semana previa y las reservas son en su mayoría adecuadas. El sudoeste de Buenos Aires y La Pampa, zona que registró precipitaciones por debajo de la media en Febrero y lo que va de Marzo, continúa sumando polígonos con condiciones deficitarias y reservas hídricas escasas, situación que podría mejorar levemente teniendo en cuenta el pronóstico de lluvias para la próxima semana.



Mapa de reservas hídricas hecho a partir de datos meteorológicos del SMN y del INTA e información de suelos del INTA

## EVOLUCIÓN DE LOS CULTIVOS AL 14/03/2019

### COSECHA GRUESA – CAMPAÑA 2018/2019

#### ALGODÓN

En la provincia de Santiago del Estero se ha generalizado la cosecha, con buenos rendimientos y buena calidad de fibra, se estiman cosechas generalizadas en toda la provincia durante los próximos días.

#### ARROZ

En ámbitos de la delegación Paraná, continúan las tareas de trilla, con rendimientos por debajo de los esperados debido a las condiciones climáticas de bajas temperaturas y radiación, acontecidas durante el mes de enero.

En la delegación Rosario del Tala, continúa, aunque con bajo ritmo, la cosecha de este cereal. Sobre todo de la variedad largo fino, tanto en los departamentos de San Salvador, como en Villaguay, donde la misma está más adelantada. Los rendimientos van con valores que oscilan entre los 70 a 85 qq/ha. El estado del cultivo es variable, ya que se han observado lotes en apariencia buenos, con alto porcentaje de granos vanos, y otros que, no siendo tan buenos en su aspecto, presentan rindes aceptables. Esto es debido a cuestiones climáticas durante el período de floración. En el resto de los departamentos arroceros, ubicados al sur de la delegación, se estima que dada la fecha tardía de siembra, la cosecha comience hacia finales de marzo.

En ámbitos de la delegación Avellaneda, prosigue la cosecha de la variedad del largo fino en varias zonas, con buenos rendimientos. El inicio de la cosecha del largo ancho, se estima para principios del mes de abril.

En la zona de la delegación Rafaela la cosecha de lotes de largo fino continúa lentamente en el departamento Garay, con rindes cercanos a los 60 qq/ha. Los cultivos evolucionan entre la etapa final de llenado de granos y madurez. Debido a las abundantes lluvias que se registraron durante el mes de enero, los lotes de largo fino sufrieron diversos grados de afectación, incluso con pérdidas totales en algunas zonas puntuales.

#### GIRASOL

##### Buenos Aires

Continúa avanzando la cosecha en la zona de la delegación Lincoln, con buenos rendimientos, aunque variados. Se observa buena calidad de grano, no obstante la baja cantidad de materia grasa. Los rendimientos promedian los 23 qq/ha.

En la zona de la delegación Pehuajó, se reanudó con buen ritmo la cosecha, estimándose terminar en una semana si no llueve en forma intensa. Los rendimientos se han incrementado, con el progreso de la trilla y en general son buenos a muy buenos con picos en el norte del partido de Rivadavia, Carlos Casares y Mones Cazón de más de 32 qq/ha, sur de Trenque Lauquen 30 qq/ha, en J. J. Paso; Beruti y S de C. Tejedor, los rendimientos fueron mucho más dispares y bajos con mínimos de 20 qq/ha, y promedios de 23 qq/ha.

En la zona de la delegación Salliqueló, no se ha avanzado con las tareas de trilla, estimándose que para fines de la semana en curso estarían retomando las actividades de recolección. El cultivo muestra buen aspecto estimándose buenos rendimientos normales en lo que se refiere a los cinco partidos.

## Córdoba

La ocurrencia de precipitaciones en todo el ámbito de la delegación Laboulaye, ha impedido continuar con la cosecha de la oleaginosa, la cual se encuentra detenida hasta alcanzar los niveles adecuados de humedad. Los cosechados hasta la fecha promedian los 22 qq/ha, sin datos de contenido de materia grasa.

## La Pampa

En la zona de la delegación General Pico, el cultivo implantado se encuentra en su mayoría en estado de madurez comercial, habiéndose cosechado a la fecha un 30% de la superficie implantada. Los rendimientos reportados, son variados y dependen de la zona, ya que en el norte se registraron rindes que variaron entre los 15 y 25 qq/ha. En tanto que en la zona de tosca, los rindes son calificados como buenos, alcanzando valores cercanos a los 24 qq/ha.

En áreas de la delegación Santa Rosa, continúa avanzando a buen ritmo la cosecha, con rendimientos que varían entre los 18 a 22 qq/ha. Los plantíos más atrasados se encuentran en etapas fenológicas que van de R7 a R8, con buen aspecto general, y sin inconvenientes de plagas o enfermedades.

## Santa Fe

Se da por finalizada la cosecha en la zona de la delegación Cañada de Gómez, con rendimientos que promedian los 18 qq/ha.

## San Luis

Comenzó la cosecha de los primeros lotes con rendimientos que varían entre los 18 a 24 qq/ha, con algunos lotes que superan los 30 qq/ha.

## MAÍZ

### Buenos Aires

En algunas zonas de la delegación Junín se ha iniciado la trilla de lotes de maíz de primicia, cosechados con humedad superior a 18% y comercializados como grano húmedo. Si bien es mínimo el porcentaje de lotes cosechados en esas condiciones, a medida que avancen los días y se mantengan las buenas condiciones de humedad y temperatura, proseguirá la trilla de los lotes tempranos. El mayor porcentaje de ellos están ya en condiciones de madurez comercial, pero con niveles de humedad superiores al 18% por lo que aún debe disminuir ese valor para que se inicie la cosecha en el grueso de los lotes. Como se informó en semanas anteriores, todo el ciclo del cultivo se desarrolló en excelentes condiciones, por lo que ya se proyectan rindes promedios iguales o superiores a los 100 qq/ha, con máximos de 120 a 130 qq/ha.

En cuanto a los maíces de siembra tardía y de segunda, están todos en muy buenas condiciones, atravesaron ya la etapa crítica y recibieron la lluvia necesaria para completar ese período, por lo que sus requerimientos hídricos fueron cubiertos y no se necesitan lluvias adicionales. El estado fenológico es de llenado de grano, entre grano lechoso a pastoso. No se reportan problemas de sanidad ni de plagas sobre estos cultivos.

En la zona de la delegación Lincoln, se ha dado inicio a la cosecha, con buena calidad de grano, y con rendimientos que se encuentran en los 110 qq/ha, en promedio.

En la delegación Salliqueló, respecto a las expectativas de rendimiento, las mismas se mantienen con niveles superiores a las de campañas anteriores. Los lotes sembrados temprano se

encuentran finalizando su llenado y parte inicia su madurez fisiológica. Los lotes más tardíos continúan en etapas de llenado. El cultivo presenta una condición normal a buena.

### **Córdoba**

Se ha dado inicio a la cosecha de los primeros lotes en la zona de la delegación Laboulaye, labores que se verán suspendidas hasta alcanzar los niveles de humedad adecuados, dadas las últimas precipitaciones registradas en la zona. De los lotes trillados, el rendimiento promedio es de 75 qq/ha, en tanto que aquellos aún en pie, se encuentran en etapas que van de grano lechoso a pastoso.

En la delegación Villa María, se han comenzado a cosechar algunos lotes sembrados temprano, otros están listos y en pie y hay otros aún terminando de madurar. En el caso de los maíces sembrados más tarde, los de segunda y los de diciembre, se encuentran en estado de llenado de grano y maduración; respecto al estado, los mismos se presentan muy buenos a excelentes.

### **Entre Ríos**

En ámbitos de la delegación Paraná, los lotes de maíz de primera se encuentran en fase de llenado y madurez de granos. El desarrollo del cultivo se vio favorecido por buenas reservas de humedad, presentándose lotes con muy buen desarrollo y buenas expectativas de rinde. Avanzada las tareas de cosecha se verifican muy buenos resultados. En los lotes de segunda y tardíos se observan en varios casos, nacimientos desuniformes y crecimiento irregular. Continúan las labores de control de plagas y malezas.

En la delegación Rosario del Tala las precipitaciones acontecidas durante los últimos días, han detenido el avance de la cosecha de aquellos lotes sembrados temprano y de primera, con rendimientos muy buenos para la zona, que van desde los 65 qq/ha hasta 123 qq/ha, lo que nos hace presumir que los promedios para final de campaña se posicionarían entre los 80 a 85 qq/ha. En cuanto a los lotes tardíos y de segunda, las lluvias resultaron oportunas para que continúen con su evolución, encontrándose los más adelantados desde R1 a R3; en cuanto a las enfermedades, se observan algunos ataques leves de roya común y tizón foliar, éste en hojas basales y medias, principalmente en aquellos cultivares susceptibles.

### **La Pampa**

El cultivo implantado en la zona de la delegación General Pico, en su mayoría, atraviesa la etapa de llenado de grano, para aquellos lotes de siembra temprana, en tanto que los más adelantados ya han iniciado la etapa de madurez, y se encuentran cercanos a la madurez comercial. El cultivo se encuentra en un estado general que va de bueno a muy bueno, y se estiman rendimientos superiores a la campaña precedente.

En la delegación Santa Rosa, la ausencia de precipitaciones ha comenzado a ser visible en el aspecto del cultivo, manifestándose con pérdidas de hojas basales. No obstante la mejora en las condiciones térmicas, el cultivo ya manifiesta efectos de estrés calórico, y se estiman disminuciones de rendimiento debido a esto. Respecto al estado fenológico, los cultivos de siembra temprana, atraviesan R7, en tanto que los más tardíos, están en R3/R4, siendo estos los más afectados por los efectos de las altas temperaturas y déficit hídrico. En el aspecto sanitario, se han reportado presencia de isoca de la espiga, en los lotes tempranos, y roya anaranjada en los tardíos. Continúan realizándose controles de malezas.



## Santa Fe

En la zona de la delegación Avellaneda, se han completado las tareas de cosecha de lotes de siembra temprana, en aquellas zonas donde las condiciones climáticas fueron favorables. Los rendimientos fueron buenos a muy buenos dependiendo las zonas.

La cosecha de maíces de primera avanza a buen ritmo en áreas de la delegación Cañada de Gómez, los rendimientos obtenidos hasta el momento son muy buenos rondando los 100 qq/ha, en promedio. Los maíces de segunda o tardíos se pueden encontrar desde VT (Panojamiento), hasta llenado de grano. Se observan algunos problemas de enfermedades como tizón y roya, aplicándose fungicidas.

En la delegación Casilda, el crecimiento de las napas hacia la superficie, la disminución de las horas de radiación y la atenuación de las temperaturas hacia térmicas más frescas hacen que los suelos, con posterioridad a las lluvias, recuperen lentamente la condición de transitabilidad para la maquinaria de cosecha. A su vez, la humedad del grano sigue elevada dados los estándares de cosecha, sosteniéndose en índices cercanos de 20 a 22%, especialmente en aquellos planteos que planifican su almacenamiento en silo bolsa. La superficie dedicada a maíces tardíos y de segunda progresa en las fases reproductivas de floración y formación de granos, con humedad adecuada a excesiva en suelos planos con bajos. Se espera una buena performance de este tipo de rotación, ya que el cultivo no ha padecido estrés a lo largo de todo su ciclo, como así tampoco ha sufrido una alta presión de enfermedades y plagas por el momento. Se estiman rindes por encima de los 85 qq/ha.

En los lotes de maíz de primera de la delegación Rafaela, avanza lentamente la cosecha a medida que se reduce la humedad de los granos, obteniéndose rendimientos variables según zonas, los que se ubican en un rango de 70 a 100 qq/ha. En su momento se destinaron lotes al picado de planta entera y posteriormente a la trilla como grano húmedo para reserva forrajera en silo bolsa. Los lotes tardíos o de segunda fueron beneficiados por las recientes lluvias, evolucionando en etapas reproductivas con buenas condiciones de crecimiento y desarrollo. Es bueno el estado sanitario en general aunque se reportan algunos ataques de isocas cogolleras.

En áreas de la delegación Venado Tuerto, continúa la cosecha con rendimientos buenos a muy buenos y con humedad de grano que ronda el 16%.

## San Luis

Se están picando los maíces para forraje, con rendimientos muy variados en lo que respecta a la materia verde, esto debido a la falta de precipitaciones. Se están haciendo intersembras aéreas de verdeos de invierno en los lotes de maíz afectados por la falta de humedad edáfica con la finalidad de tener más pasto para la hacienda y/o para dejarlo como cobertura. A raíz de la caída de granizo de la semana pasada, varios lotes se vieron afectados hasta un 80%. Se están refertilizando los maíces ya sea con fertilizantes granulados o con líquidos. Esto ha provocado que algunos lotes adelanten el secado.

## NOA

En las provincias de Salta y Jujuy, el cultivo avanza en etapas reproductivas, sin inconvenientes, y con buen estado general.

En la provincia de Tucumán, el cultivo se encuentra en pleno llenado. Las lluvias registradas permitirán que los cultivos puedan expresar su potencial de rendimiento. En cuestiones fitosanitarias sólo se ven algunos problemas de plagas como cortadoras.

## MANÍ

En la zona de la delegación Villa María, el cultivo se encuentra en etapas de floración y llenado de grano, con muy buen estado general, y muy buenas expectativas de rendimiento.

En la provincia de Salta, los lotes implantados en los departamentos de Anta, General San Martín y Orán, presentan buena evolución en final de crecimiento, floración y llenado de grano.

## POROTO

En la provincia de Salta, se da por finalizada la siembra de poroto negro; en tanto que continúa avanzando la siembra de los restantes, estimándose dar por finalizada la misma durante los próximos días. Situación similar es reportada en la provincia de Jujuy.

## SOJA

### Buenos Aires

En ámbitos de la delegación Junín, los lotes de soja de primera se encuentran ya finalizando el ciclo, en buenas y muy buenas condiciones. Si bien aún no alcanzaron el estado de madurez fisiológica, ya se observa el amarillamiento y caída de hojas. En todos los lotes se esperan rindes iguales o superiores a la media de la zona que es de 42 qq/ha. Vale aclarar que este muy buen resultado será definido finalmente por las condiciones meteorológicas que se presenten durante el período de cosecha. Si bien todo el ciclo del cultivo de soja de primera se desarrolló en buenas condiciones, sin complicaciones significativas, se debe mencionar que el control de malezas se presentó como un inconveniente en muchos lotes, principalmente debido a las bajas temperaturas que se registraron en el inicio del ciclo, las cuales frenaron el desarrollo vegetativo inicial de la soja, junto con la dificultad para aplicar herbicidas en las fechas adecuadas por la gran acumulación de precipitaciones. Ambos fenómenos propiciaron el escape de malezas en diversos lotes, principalmente yuyo colorado y capín son las que se presentan como más resistentes al control químico en esta zona.

En tanto que la situación de los lotes de soja de segunda se presenta con gran disparidad en toda la delegación, así como en toda la zona del norte de Buenos Aires. Los sembrados hacia mediados y fines de diciembre están ya superando las etapas de llenado de grano, en muy buenas condiciones. Por otro lado las sembradas más tarde, junto a las que fueron sembradas en zonas bajas, están en condiciones regulares, las cuales ya se prevé que resultarán en rindes que no superarán los 15 qq/ha. En cuanto a la sanidad y control de plagas, en todos los casos se registraron ataques de lepidópteros (orugas e isocas) con distintos niveles de daño, los cuales debieron ser controlados con aplicación de insecticidas. Se reportaron casos en los que el daño causado por ataque de insectos fue significativo, debido a que no se realizaron los controles en la fecha óptima. Asimismo se han realizado aplicaciones preventivas de fungicidas para mancha marrón.

En la zona de la delegación Lincoln, continúa avanzando el cultivo sin inconvenientes, atravesando las sojas de primera etapas de llenado y madurez, en tanto que las de segunda, atraviesan etapas de llenado. Sin inconvenientes en aspectos sanitarios en general, aunque se reporta la aparición del complejo de orugas y chinches. El aspecto general es bueno, con excepción de aquellos lotes que han sufrido anegamientos.

En la zona de la delegación Salliqueló, en cuanto a la soja de primera ocupación, presenta muy buenas condiciones, sin presencia de plagas y/o enfermedades, atravesando la etapa final de llenado, las estimaciones en cuanto a futuros rendimientos siguen siendo óptimas. En cuanto a los lotes tardíos presentan condiciones favorables en su crecimiento y estarían algunos cuadros iniciando su llenado.

## Córdoba

En la zona de Laboulaye, las sojas de primera ya comienzan a amarillear sus hojas, síntoma de su proximidad a la cosecha. En tanto que las de segunda, han dado inicio a la etapa de formación de vainas.

En la zona de la delegación Villa María, la soja de primera se encuentra en etapa de maduración o terminando el llenado de granos. El estado general es muy bueno. La soja de segunda está en estado de floración y llenado de grano. Al igual que en el caso de la soja de primera el estado general es muy bueno.

## Entre Ríos

En el área de la delegación Paraná, la soja de primera se encuentra en las etapas de llenado y madurez. Durante la presente semana se inició la cosecha en zonas aisladas del norte de la jurisdicción. El cultivo transcurrió su ciclo con mayormente, buenas condiciones climáticas y reservas de humedad, presentando buen desarrollo y evolución a pesar de eventos meteorológicos dañinos puntuales. Hacia el final de la ventana de siembra de soja de segunda y tardía algunos productores optaron por el cultivo de maíz de segunda, debido a que se han registrado casos de malos nacimientos y podredumbre de semillas con bajo stand de plantas logradas, y la probable merma de rendimiento por fechas de siembra demasiado tardías. El cultivo se encuentra entre las fases de floración y llenado. Continúan las labores de control de plagas y malezas.

En la zona de la delegación Rosario del Tala, han ocurrido precipitaciones oportunas para los lotes de segunda y algunos de primera, sembrados tardíamente, en cambio para los lotes de primera, los más avanzados ya se encuentran ingresando en R7 (inicio de maduración), disminuyendo la demanda de agua e ingresando en la etapa de madurez fisiológica, al acortarse los días estos lotes se encuentran acelerando su maduración. En los departamentos Victoria y Nogoyá, ya se han recolectado algunos lotes aislados (grupos cortos 3,8/3,9), siendo estos muy poco representativos, no alcanzando el 1% del área, con muy buenos rindes entre 35 a 46 qq/ha. En cuanto a los lotes de segunda, los más avanzados se encuentran en etapas que van desde R3 a final de R4 y los más atrasados en finales de etapa vegetativas e inicio de floración (R1), muy atrasados y con baja densidad poblacional.

## La Pampa

En ámbitos de la delegación General Pico, más de la mitad de la superficie implantada es calificada con un estado general bueno a muy bueno. Se observa buena altura de plantas, área foliar, y cantidad de vainas. Con respecto al estado fenológico, la mayoría atraviesa etapas de plena fructificación a comienzo de llenado de grano.

En la zona de Santa Rosa, continua el desarrollo de este cultivo. Las primeras sojas sembradas ya están entre R5 y R6, realizándose controles de isocas defoliadoras y chinches. Las más tardías y de segunda están en R3-R4 observándose ataques de plagas que están siendo controladas. No se observan enfermedades de importancia. Se realizaron controles de malezas eficaces contra rama negra.

## San Luis

Se están controlando chinches y se ven escapes de malezas tolerantes a los herbicidas, como el yuyo colorado, lo que provoca que se tengan que contratar cuadrillas de personas para sacarlo manualmente.

## Santa Fe

En la zona de la delegación Avellaneda, la evolución del cultivo de primera es despereja, observándose lotes buenos a malos, éstos sobre todo en las zonas anegadas. Fenológicamente se hallan finalizando floración, llenado de grano y los más adelantados en principio de madurez. Los lotes de segunda, también se observan desperejos, con superficie en mal estado general en aquellas zonas que sufrieron inundaciones, y se estiman pérdidas importantes, las cuales aún están siendo evaluadas, a medida que mejoren las condiciones viales.

En la zona de la delegación Cañada de Gómez, los lotes de soja de primera se encuentran transitando las etapas reproductivas desde R5 a R8. Por el momento no se registra la aparición de chinches en altos umbrales como para su control, de todas maneras se están haciendo aplicaciones preventivas junto con los fungicidas. Las sojas de segunda, se encuentran desde R3 hasta R5, con apariciones de bolillera, anticarsia y oruga militar, que están siendo tratadas y se están realizando aplicaciones de fungicidas para enfermedades de fin de ciclo.

En la delegación Casilda, los lotes de siembras de octubre que incluyen variedades de grupo de madurez III ya llegaron al punto de estar disponibles para cosecha. Los factores que retrasan la recolección son la presencia de grano verde y falta de piso, con posterioridad a las lluvias ocurridas los días previos. Se estiman rendimientos con un piso de 40 qq/ha, y adecuada calidad comercial. El resto del área implantada se halla finalizando la etapa de llenado de granos con humedad edáfica suficiente. Las variedades del grupo III y IV de implantación en noviembre presentan un alto potencial de rinde, habiendo superado las afecciones foliares y los ataques de insectos. Se plantean algunos interrogantes en torno a la viabilidad de trilla en lotes que ya se muestran anegados, en los que las lluvias han provocado el ascenso de las napas.

Respecto a las sojas de segunda, los perfiles mantienen una muy buena dotación hídrica, en momentos que la demanda del cultivo es alta, y que la mayor parte del área se halla entre los estadíos R5 a R6. Aquellos cuadros que a inicios de ciclo padecieron la permanencia de agua en superficie vuelven a estar bajo riesgo, especialmente los planteos más retrasados que tuvieron necesidad de resiembras. Luego de los controles de anticarsia, los monitoreos actuales prestan especial atención a la presencia de chinches. Algunos lotes han recibido los controles con los insecticidas correspondientes. En el plano sanitario, se han detectado síntomas de MOR (mancha ojo de rana) por lo cual se aplican fungicidas para prevención.

En zonas de la delegación Rafaela, los lotes de primera, evolucionan en etapas de llenado de granos (hasta R6 - R7) en general con muy buena condición, aunque un menor porcentaje de los mismos se encuentran con variable afectación y regular estado, ubicados en zonas bajas donde sufrieron encharcamientos, presentando manchones por daños en la emergencia y muerte de plantas. Las sojas de segunda en su mayoría transitan entre R2 - R5 con buena condición, no obstante se verifican lotes con afectación en aquellas zonas que estuvieron complicadas por excesos hídricos durante el ciclo. Se intensificó la aplicación de herbicidas y se están realizando algunos tratamientos por ataques de orugas defoliadoras y chinches, además de tratamientos preventivos con fungicidas.

En la delegación Venado Tuerto, comenzó la cosecha de los primeros lotes con rendimientos buenos que promedian los 41 qq/ha. Son los primeros lotes, los ciclos más cortos sembrados tempranos, y el resto recién comenzarán en 10 días aproximadamente, ya que se encuentran en R7. Respecto a la soja de segunda, los cultivos se encuentran en la etapa de llenado de granos, con buen aspecto y se esperan buenos rendimientos.

## NOA

En la región, el cultivo se encuentra en buen estado general, atravesando etapas que van desde floración hasta madurez, y dadas las últimas precipitaciones ocurridas en los últimos días, se estiman buenos rendimientos a cosecha.

## SORGO

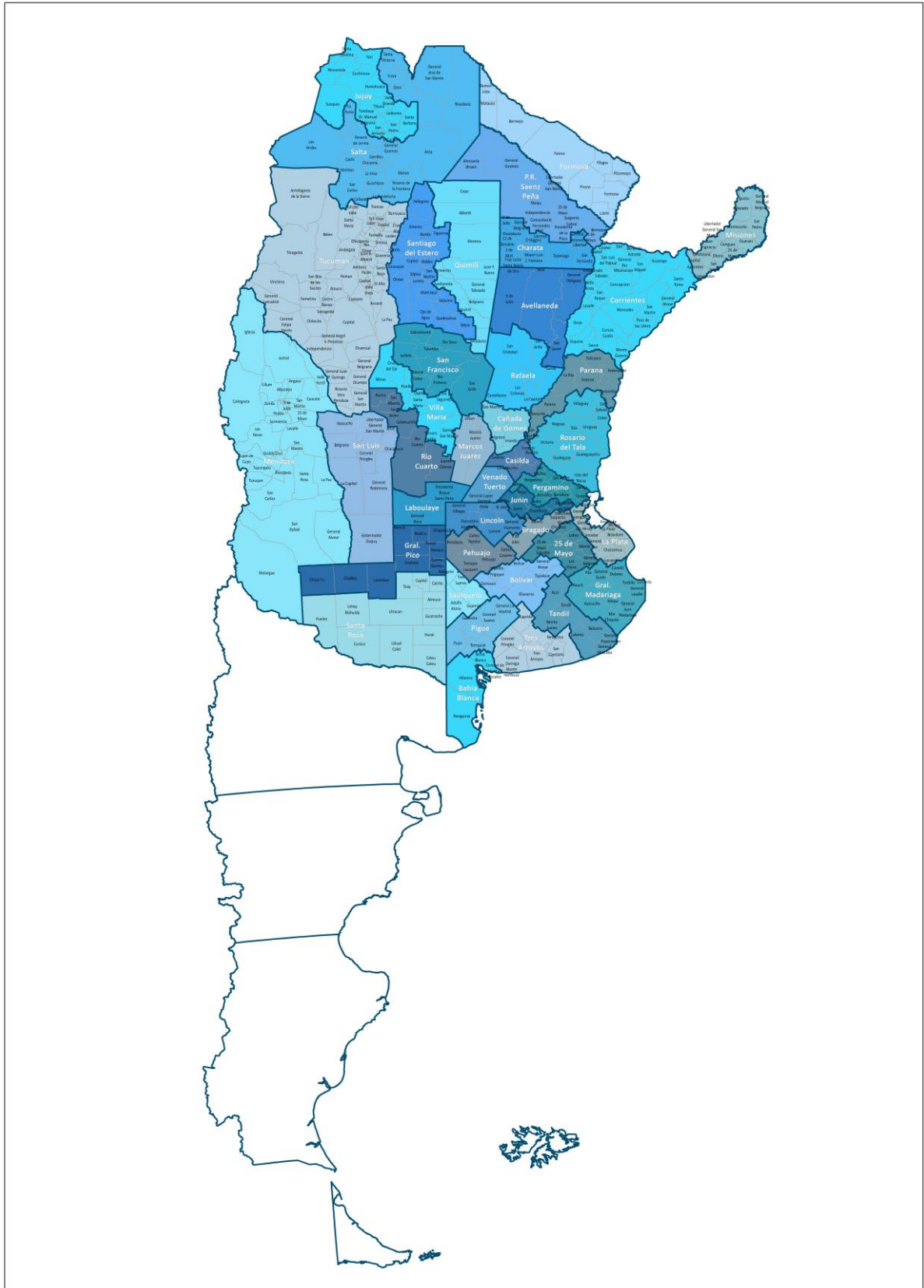
En la delegación Salliqueló, el cultivo se encuentra en buen estado general, finalizando etapas de llenado, y comenzando la madurez comercial.

En la delegación Rosario del Tala, en el transcurso de las dos últimas semanas, en algunos departamentos como Nogoyá y Villaguay, se han recolectados algunos lotes aislados, siendo estos muy pocos representativos, habiendo sido estos lotes, tratados con herbicidas para acelerar y uniformar la maduración

En la zona de la delegación Santa Rosa, continúa el desarrollo de este cultivo. Los primeros sembrados se encuentran en etapa fenológica R6 para el caso de los graníferos, en tanto que los forrajeros y los sembrados más tarde están en R3 - R4, estos últimos se observan seriamente afectados por efecto del estrés calórico sufrido. Para el caso de los graníferos, se observan en muy mal estado.



## MAPA DE DELEGACIONES



## AVANCE DE LA COSECHA DE ARROZ

CAMPAÑA: 2018/2019 (\*)

DELEGACIÓN		ÁREA SEMBRADA	07/02	14/02	21/02	28/02	07/03	14/03	ÁREA NO COSECHADA	ÁREA COSECHADA
		Hectáreas	%	%	%	%	%	%	Hectáreas	Hectáreas
CORRIENTES	LA	3.500					6	6		210
	LF	87.500				25	39	50		43.750
Total CORRIENTES		91.000				24	38	48	0	43.960
CHACO	LA									
	LF	4.000			20	40	60	80		3.200
Total CHACO		4.000			20	40	60	80	0	3.200
Paraná	LA	2.500								
	LF	26.000			18	29	30	55	400	14.080
	Total	28.500			16	26	27	50	400	14.080
Rosario del Tala	LA	4.500					1	1		45
	LF	29.000					1	1	11	3.190
	Total	33.500					1	1	10	3.235
Total ENTRE RÍOS		62.000			7	13	13	28	400	17.315
FORMOSA	LA									
	LF	8.500					30	45		3.825
Total FORMOSA		8.500					30	45	0	3.825
Avellaneda	LA	1.200							150	
	LF	16.000				25	35	35	2.500	4.725
	Total	17.200				23	32	32	2.650	4.725
Rafaela	LA	100								
	LF	12.500			10	20	25	35	1.000	4.025
	Total	12.600			10	20	25	35		4.025
Total SANTA FE		29.800			4	22	29	33	3.650	8.750
TOTAL PAÍS	LA	11.800					2	2	150	255
	LF	183.500			4	21	30	43	3.900	76.795
TOTAL PAÍS	18/19	195.300			3	19	29	40		54.900
	17/18	202.060			1	2	9	18		

(\*) Cifras Provisorias

## AVANCE DE LA COSECHA DE GIRASOL

CAMPAÑA: 2018/2019 (\*)

DELEGACIÓN	ÁREA SEMBRADA Hectáreas	07/02	14/02	21/02	28/02	07/03	14/03	ÁREA NO COSECHADA Hectáreas	ÁREA COSECHADA Hectáreas	
		%	%	%	%	%	%			
Bahía Blanca	3.500									
Bolívar	45.000									
Bragado	6.600									
General Madariaga	64.500						20		12.740	
Junín	1.000									
La Plata	6.500									
Lincoln	6.950					20	85		5.870	
Pehuajó	71.600				9	24	73		52.430	
Pergamino	1.570						55		860	
Pigüé	67.000				1	5	5		3.350	
Salliqueló	160.000				5	10	10		16.000	
Tandil	220.000									
Tres Arroyos	170.000					30	35		59.500	
25 de Mayo	18.830					30	54		10.190	
BUENOS AIRES	18/19	843.050	0	0	0	2	11	12		160.940
	17/18	822.748	0	0	0	0	2	12		
Laboulaye	7.000				21	21	77		5.390	
Marcos Juárez	2.300						0	200		
Río Cuarto	2.000						0			
San Francisco	5.650				100	100	100	500	5.150	
Villa María	300						100		300	
CÓRDOBA	18/19	17.250	0	0	0	40	40	65	700	10.840
	17/18	12.700	0	0	0	10	27	32		
Paraná	5.000				100	100	100		5.000	
Rosario del Tala	2.800				91	100	100		2.800	
ENTRE RÍOS	18/19	7.800	0	0	0	96	100	100		7.800
	17/18	7.900	0	0	0	73	73	73		
General Pico	82.100				4	10	29		23.460	
Santa Rosa	105.550				3	7	37		39.240	
LA PAMPA	18/19	187.650	0	0	0	3	8	33		62.700
	17/18	177.900	0	0	0	0	2	9		
Avellaneda	165.900	37	60	73	100	100	100	16.300	149.600	
Cañada de Gómez	3.000	30	33	71	95	95	100		3.000	
Casilda	0									
Rafaela	86.700	17	60	75	100	100	100	5.500	81.200	
Venado Tuerto	300						100		300	
SANTA FE	18/19	255.900	30	60	74	99	100	100		234.100
	17/18	229.600	37	58	68	100	100	100		
CATAMARCA	0									
CORRIENTES	0									
CHACO (Charata)	241.670	60	62	74	100	100	100	16.327	225.343	
CHACO (Pcia. R. S. Peña)	162.900	84	86	95	99	100	100	1.800	161.100	
FORMOSA	3.000	60	70	80	100	100	100		3.000	
JUJUY	0									
MISIONES	0									
SALTA	0									
SAN LUIS	8.400						21		1.760	
STGO. ESTERO	0									
STGO. ESTERO (Quimilí)	24.500	90	95	95	100	100	100	270	24.230	
TUCUMÁN	0									
TOTAL PAÍS	18/19	1.752.120	22	26	31	41	46	49		891.813
	17/18	1.702.996	22	28	32	40	41	47		

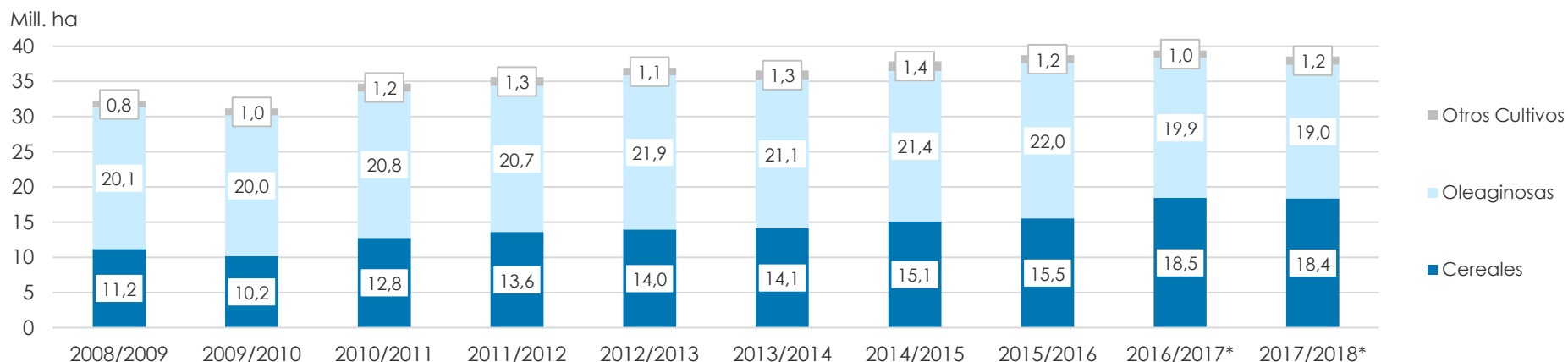
(\*) Cifras Provisorias

## ÁREA SEMBRADA DE GRANOS Y ALGODÓN DE LA REPÚBLICA ARGENTINA EN Ha

CAMPAÑAS 2008/2009- 2017/2018 (\*)

CULTIVOS	2008/2009	2009/2010	2010/2011	2011/2012	2012/2013	2013/2014	2014/2015	2015/2016	2016/2017*	2017/2018*
ALPISTE	11.000	11.000	17.000	14.000	14.000	28.000	26.000	19.000	32.000	15.000
ARROZ	205.000	220.000	258.000	237.000	233.000	243.000	239.000	215.000	206.000	202.000
AVENA	1.055.000	917.000	1.133.000	1.057.000	1.224.000	1.460.000	1.340.000	1.329.000	1.350.000	1.151.000
CEBADA	627.000	588.000	804.000	1.229.000	1.876.000	1.339.000	1.082.000	1.517.000	980.000	1.020.000
CENTENO	203.000	152.000	159.000	156.000	163.000	310.000	319.000	332.000	307.000	326.000
MAIZ	3.498.000	3.668.600	4.560.000	5.000.000	6.100.000	6.100.000	6.000.000	6.900.000	8.480.000	9.140.000
MIJO	26.000	33.000	37.000	42.000	31.000	16.000	11.000	11.000	7.000	6.380
SORGO GRANIFERO	830.000	1.032.200	1.232.000	1.250.000	1.160.000	1.000.000	840.000	850.000	728.000	640.000
TRIGO	4.732.000	3.552.000	4.577.000	4.629.000	3.160.000	3.650.000	5.260.000	4.370.000	6.360.000	5.930.000
Subtotal Cereales	11.187.000	10.173.800	12.777.000	13.614.000	13.961.000	14.146.000	15.117.000	15.543.000	18.450.000	18.389.880
CARTAMO	100.000	74.000	92.000	171.000	119.000	9.000	44.000	80.000	26.000	35.000
COLZA	42.000	12.000	13.000	30.000	93.000	72.000	56.000	37.000	25.000	18.000
GIRASOL	1.967.000	1.542.900	1.756.000	1.851.000	1.660.000	1.300.000	1.465.000	1.435.000	1.860.000	1.703.000
LINO	17.000	38.500	26.000	17.000	15.000	18.000	15.000	17.000	13.000	12.000
SOJA	18.000.000	18.343.000	18.885.000	18.670.000	20.000.000	19.700.000	19.790.000	20.479.000	18.000.000	17.200.000
Subtotal Oleaginosas	20.126.000	20.010.400	20.772.000	20.739.000	21.887.000	21.099.000	21.370.000	22.048.000	19.924.000	18.968.000
ALGODON	299.000	489.600	627.000	622.000	411.000	552.000	525.000	406.000	253.000	327.000
MANI	264.000	222.000	264.000	307.000	418.000	412.000	424.000	370.000	364.000	452.000
POROTO	279.000	268.000	273.000	338.000	277.000	352.000	438.000	377.000	424.000	418.000
Subtotal Otros Cultivos	842.000	979.600	1.164.000	1.267.000	1.106.000	1.316.000	1.387.000	1.153.000	1.041.000	1.197.000
<b>TOTAL</b>	<b>32.155.000</b>	<b>31.163.800</b>	<b>34.713.000</b>	<b>35.620.000</b>	<b>36.954.000</b>	<b>36.561.000</b>	<b>37.874.000</b>	<b>38.744.000</b>	<b>39.415.000</b>	<b>38.595.380</b>

(\*) Cifras Provisorias

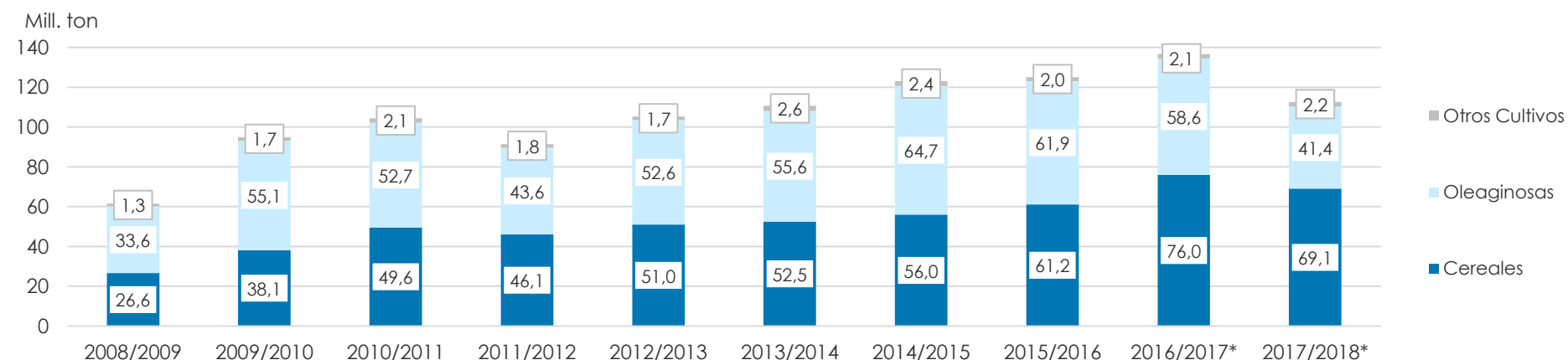


## VOLÚMENES DE PRODUCCIÓN DE GRANOS Y ALGODÓN en TON

CAMPAÑAS 2008/2009- 2017/2018 (\*)

CULTIVOS	2008/2009	2009/2010	2010/2011	2011/2012	2012/2013	2013/2014	2014/2015	2015/2016	2016/2017*	2017/2018*
ALPISTE	10.000	9.800	27.000	23.000	18.000	53.000	32.000	29.000	44.000	22.000
ARROZ	1.335.000	1.240.000	1.747.000	1.568.000	1.560.000	1.580.000	1.560.000	1.400.000	1.330.000	1.368.000
AVENA	290.000	182.000	660.000	415.000	496.000	445.000	525.000	553.000	785.000	492.000
CEBADA	1.690.000	1.370.000	2.980.000	4.100.000	5.170.000	4.720.000	2.920.000	4.950.000	3.300.000	3.740.000
CENTENO	34.000	25.100	44.000	43.000	40.000	52.000	97.000	61.000	79.000	87.000
MAIZ	13.121.000	22.680.000	23.800.000	21.200.000	32.100.000	33.000.000	33.800.000	39.800.000	49.500.000	43.460.000
MIJO	9.000	9.000	8.000	18.000	10.000	3.000	10.000	10.000	5.000	2.200
SORGO GRANIFERO	1.752.000	3.630.000	4.440.000	4.250.000	3.600.000	3.470.000	3.100.000	3.050.000	2.530.000	1.550.000
TRIGO	8.373.000	9.000.000	15.900.000	14.500.000	8.000.000	9.200.000	13.930.000	11.300.000	18.390.000	18.500.000
Subtotal Cereales	26.614.000	38.145.900	49.606.000	46.117.000	50.994.000	52.523.000	55.974.000	61.153.000	75.963.000	69.061.200
CARTAMO	87.000	44.000	56.000	108.000	50.000	3.000	29.000	52.000	18.000	28.000
COLZA	61.000	17.000	23.000	51.000	128.000	112.000	105.000	67.000	50.000	35.000
GIRASOL	2.450.000	2.320.000	3.669.000	3.340.000	3.100.000	2.060.000	3.160.000	3.000.000	3.550.000	3.530.000
LINO	19.000	52.000	32.000	21.000	17.000	20.000	17.000	20.000	17.000	14.000
SOJA	31.000.000	52.680.000	48.900.000	40.100.000	49.300.000	53.400.000	61.400.000	58.800.000	55.000.000	37.780.000
Subtotal Oleaginosas	33.617.000	55.113.000	52.680.000	43.620.000	52.595.000	55.595.000	64.711.000	61.939.000	58.635.000	41.387.000
ALGODON	389.000	760.000	1.038.000	709.000	543.000	1.019.000	795.000	670.000	616.000	814.000
MANI	605.000	611.000	701.000	686.000	1.026.000	1.170.000	1.000.000	1.000.000	1.080.000	921.000
POROTO	313.000	338.000	334.000	361.000	95.700	430.000	600.000	370.000	414.000	473.000
Subtotal Otros Cultivos	1.307.000	1.709.000	2.073.000	1.756.000	1.664.700	2.619.000	2.395.000	2.040.000	2.110.000	2.208.000
<b>TOTAL</b>	<b>61.538.000</b>	<b>94.967.900</b>	<b>104.359.000</b>	<b>91.493.000</b>	<b>105.253.700</b>	<b>110.737.000</b>	<b>123.080.000</b>	<b>125.132.000</b>	<b>136.708.000</b>	<b>112.816.200</b>

(\*) Cifras Provisorias





**PRODUCCIÓN DE CULTIVOS EN LA REPÚBLICA ARGENTINA**  
**CAMPAÑA 2017/2018 (\*)**

DELEGACIÓN	ÁREA SEMBRADA Miles ha (1)	ÁREA NO COSECHADA Miles ha	ÁREA COSECHADA Miles ha (2)	% (2)/(1)	RENDIMIENTO qq/ha (3)	PRODUC- CIÓN Miles ton (2)*(3)/10
ALPISTE	15	0	15	99	15	22
ARROZ	202	4	198	98	69	1.368
AVENA	1.151	933	218	19	23	492
CEBADA	1.020	84	936	92	40	3.740
CENTENO	326	280	46	14	19	87
MAÍZ	9.140	2.000	7.140	78	61	43.460
MIJO	6	5	1	19	13	2
SORGO GRANIFERO	640	207	433	68	36	1.550
TRIGO	5.930	108	5.822	98	32	18.500
Subtotal Cereales	18.430	3.621	14.769	80	-	69.061
CÁRTAMO	35	0	35	100	8	28
COLZA	18	0	18	100	19	35
GIRASOL	1.703	26	1.677	98	21	3.530
LINO	12	0	12	100	11	14
SOJA	17.200	900	16.300	95	23	37.780
Subtotal Oleaginosas	18.969	926	18.042	95	-	41.387
ALGODÓN	327	8	319	98	25	814
MANÍ	452	8	444	98	21	921
POROTOS	418	2	416	100	11	473
<b>TOTAL PAÍS</b>	<b>38.595</b>	<b>4.565</b>	<b>34.030</b>	<b>88</b>	<b>-</b>	<b>112.815</b>

(\*) Cifras Provisorias

## HUMEDAD Y ESTADO DE LOS CULTIVOS

Desde el 07/03/19 hasta 13/03/19

PROVINCIA	DELEGACIÓN	GIRASOL									Humedad
		Estadio Fenológico					Estado General				
		E	C	F	L	M	MB	B	R	M	
BUENOS AIRES	BAHÍA BLANCA	-	-	-	21	79	-	73	27	-	R
	BOLÍVAR	-	-	-	-	100	-	100	-	-	A
	BRAGADO	-	-	-	20	80	-	100	-	-	A
	GENERAL MADARIAGA	-	-	-	16	84	-	100	-	-	A
	JUNÍN	-	-	-	-	100	-	100	-	-	A
	LA PLATA	-	-	-	50	50	100	-	-	-	A
	LINCOLN	-	-	-	-	100	-	98	2	-	A
	PEHUAJÓ	-	-	-	-	100	100	-	-	-	A
	PERGAMINO	-	-	-	-	100	-	100	-	-	A
	PIGÜÉ	-	-	-	-	100	-	50	50	-	A
	SALLIQUELÓ	-	-	-	13	87	-	100	-	-	A
	TANDIL	-	-	-	27	73	-	100	-	-	A
	TRES ARROYOS	-	-	-	100	-	-	75	22	3	A/PS
	25 DE MAYO	-	-	-	-	100	8	93	-	-	A
CÓRDOBA	LABOULAYE	-	-	-	2	98	-	92	8	-	A
	MARCOS JUÁREZ	-	-	-	-	-	-	-	-	-	-
	RÍO CUARTO	-	-	-	-	-	-	-	-	-	-
	SAN FRANCISCO	-	-	-	-	-	-	-	-	-	-
	VILLA MARÍA	-	-	-	-	-	-	-	-	-	-
ENTRE RÍOS	PARANÁ	-	-	-	-	-	-	-	-	-	-
	ROSARIO DEL TALA	-	-	-	-	-	-	-	-	-	-
LA PAMPA	GENERAL PICO	-	-	-	9	91	20	60	20	-	A
	SANTA ROSA	-	-	-	50	50	71	27	2	-	R/PS
SANTA FE	AVELLANEDA	-	-	-	-	-	-	-	-	-	-
	CAÑADA de GÓMEZ	-	-	-	-	-	-	-	-	-	-
	CASILDA	-	-	-	-	-	-	-	-	-	-
	RAFAELA	-	-	-	-	-	-	-	-	-	-
	VENADO TUERTO	-	-	-	-	-	-	-	-	-	-
CATAMARCA	CATAMARCA	-	-	-	-	-	-	-	-	-	-
CORRIENTES	CORRIENTES	-	-	-	-	-	-	-	-	-	-
CHACO	CHARATA	-	-	-	-	-	-	-	-	-	-
	ROQUE SÁENZ PEÑA	-	-	-	-	-	-	-	-	-	-
FORMOSA	FORMOSA	-	-	-	-	-	-	-	-	-	
JUJUY	JUJUY	-	-	-	-	-	-	-	-	-	
MISIONES	POSADAS	-	-	-	-	-	-	-	-	-	
SALTA	SALTA	-	-	-	-	-	-	-	-	-	
SAN LUIS	SAN LUIS	-	-	-	44	56	-	88	12	-	A/R
SANTIAGO DEL ESTERO	SANTIAGO DEL ESTERO	-	-	-	-	-	-	-	-	-	-
	QUIMILÍ	-	-	-	-	-	-	-	-	-	-
TUCUMÁN	TUCUMÁN	-	-	-	-	-	-	-	-	-	

Las cifras expresan porcentaje de la superficie del área sembrada.

Estado general: MB: Muy Bueno, B: Bueno, R: Regular, M: Malo.

Humedad: A: Adecuada, R: Regular, E: Exceso, I: Inundación, PS: Principio de Sequía, S: Sequía.

Estadio Fenológico: E: Emergencia; C: Crecimiento; F: Floración; L: Llenado; M: Madurez

(\*) La sumatoria puede ser inferior a 100, correspondiendo la diferencia a siembras aún sin emerger.

## HUMEDAD Y ESTADO DE LOS CULTIVOS

Desde el 07/03/19 hasta 13/03/19

PROVINCIA	DELEGACIÓN	Estadio Fenológico					MAÍZ Estado General				Humedad
		E	C	F	L	M	MB	B	R	M	
BUENOS AIRES	BAHÍA BLANCA	-	-	19	81	-	-	64	36	-	R
	BOLÍVAR	-	-	-	40	60	-	100	-	-	A
	BRAGADO	-	-	-	70	30	-	100	-	-	A
	GENERAL MADARIAGA	-	-	-	94	6	-	100	-	-	A
	JUNÍN	-	-	-	21	79	52	48	-	-	A
	LA PLATA	-	-	10	90	-	100	-	-	-	A
	LINCOLN	-	-	-	14	86	-	85	13	2	A
	PEHUAJÓ	-	-	-	76	24	100	-	-	-	A
	PERGAMINO	-	-	-	23	77	80	20	-	-	A
	PIGÜÉ	-	-	-	100	-	-	50	50	-	A
	SALLIQUELÓ	-	-	-	82	18	-	22	-	-	A
	TANDIL	-	-	-	100	-	-	100	-	-	A
	TRES ARROYOS	-	-	13	87	-	-	75	23	2	A/PS
	25 DE MAYO	-	-	7	83	10	21	79	-	-	A
CÓRDOBA	LABOULAYE	-	-	3	76	21	-	70	30	-	A
	MARCOS JUÁREZ	-	-	4	90	6	40	49	6	6	A/E
	RÍO CUARTO	-	-	20	45	35	-	74	18	8	A
	SAN FRANCISCO	-	-	65	35	-	45	55	2	1	A/R
	VILLA MARÍA	-	-	9	63	29	-	100	-	-	A
ENTRE RÍOS	PARANÁ	-	-	5	20	75	19	71	9	-	A
	ROSARIO DEL TALA	-	-	15	-	85	80	17	3	-	A/E
LA PAMPA	GENERAL PICO	-	-	24	66	10	10	50	30	10	A
	SANTA ROSA	-	-	5	85	9	3	60	24	13	A/PS
SANTA FE	AVELLANEDA	-	25	17	-	58	-	52	29	19	E/A
	CAÑADA de GÓMEZ	-	-	24	-	76	62	38	-	-	A
	CASILDA	-	-	17	23	60	41	36	23	-	E/A
	RAFAELA	-	-	22	-	78	-	97	3	-	A
	VENADO TUERTO	-	-	-	20	80	-	100	-	-	A
CATAMARCA	CATAMARCA	-	-	-	90	10	-	100	-	-	A
CORRIENTES	CORRIENTES	-	-	-	-	-	-	78	22	-	PS
CHACO	CHARATA	-	58	25	16	1	18	58	20	5	A/E
	ROQUE SÁENZ PEÑA	-	76	24	-	-	-	100	-	-	A
FORMOSA	FORMOSA	-	-	-	-	-	-	-	-	-	-
JUJUY	JUJUY	-	80	20	-	-	-	100	-	-	A
MISIONES	POSADAS	-	-	-	-	-	48	50	2	-	A
SALTA	SALTA	-	30	65	5	-	-	100	-	-	A
SAN LUIS	SAN LUIS	-	17	30	52	-	-	64	24	12	A
SANTIAGO DEL ESTERO	SANTIAGO DEL ESTERO	-	0	40	59	1	-	100	-	-	A
	QUIMILÍ	-	6	51	44	0	18	68	10	4	A
TUCUMÁN	TUCUMÁN	-	-	-	90	10	12	88	-	-	A/R

Las cifras expresan porcentaje de la superficie del área sembrada.

Estado general: MB: Muy Bueno, B: Bueno, R: Regular, M: Malo.

Humedad: A: Adecuada, R: Regular, E: Exceso, I: Inundación, PS: Principio de Sequía, S: Sequía.

Estadio Fenológico: E: Emergencia; C: Crecimiento; F: Floración; L: Llenado; M: Madurez

(\*) La sumatoria puede ser inferior a 100, correspondiendo la diferencia a siembras aún sin emerger.

## HUMEDAD Y ESTADO DE LOS CULTIVOS

Desde el 07/03/19 hasta 13/03/19

PROVINCIA	DELEGACIÓN	SOJA de primera										SOJA de segunda								Humedad	
		Estadio Fenológico					Estado General					Estadio Fenológico					Estado General				
		E	C	F	L	M	MB	B	R	M	E	C	F	L	M	MB	B	R	M		
BUENOS AIRES	BAHIA BLANCA	-	-	-	-	-	-	-	-	-	-	-	-	-	-	-	-	-	-	-	
	BOLIVAR	-	-	-	100	-	-	100	-	-	-	-	-	100	-	-	0	-	-	A	
	BRAGADO	-	-	-	90	10	-	100	-	-	-	-	-	100	-	-	100	-	-	A	
	GENERAL MADARIAGA	-	-	-	100	-	-	100	-	-	-	-	37	63	-	-	100	-	-	A	
	JUNIN	-	-	-	89	11	30	68	1	-	-	-	2	98	-	4	96	-	-	A	
	LA PLATA	-	-	-	100	-	100	-	-	-	-	-	40	60	-	-	70	30	-	A	
	LINCOLN	-	-	-	61	39	-	95	5	-	-	-	-	100	-	-	96	4	-	A	
	PEHUAJO	-	-	-	100	-	100	-	-	-	-	-	-	100	-	100	-	-	-	A	
	PERGAMINO	-	-	-	78	22	77	23	-	-	-	-	32	68	-	-	100	-	-	A	
	PIGÜE	-	-	-	100	-	-	69	28	3	-	-	-	100	-	-	43	17	-	R/PS	
	SALLIQUELO	-	-	0	92	8	0	15	-	-	-	95	5	-	-	-	-	-	-	A	
	TANDIL	-	-	-	100	-	-	88	-	-	-	-	41	59	-	-	69	31	-	A	
	TRES ARROYOS	-	-	6	94	-	-	84	14	2	-	-	54	46	-	-	-	-	-	A/PS	
	25 DE MAYO	-	-	-	100	-	14	86	-	-	-	-	17	83	-	7	87	6	-	A	
CORDOBA	LABOULAYE	-	-	6	94	-	-	76	24	-	-	6	41	53	-	-	64	36	-	A	
	MARCOS JUAREZ	-	-	-	99	1	32	55	11	1	-	-	3	97	-	2	80	13	5	A	
	RIO CUARTO	-	-	10	91	-	-	81	14	5	-	-	97	3	-	-	100	-	-	A	
	SAN FRANCISCO	-	-	75	25	-	40	55	5	-	-	-	100	-	-	35	60	5	-	R/A	
	VILLA MARIA	-	-	20	60	20	-	100	-	-	-	-	57	43	-	-	100	-	-	A	
ENTRE RIOS	PARANA	-	-	-	80	20	-	100	-	-	-	-	21	79	-	-	82	18	-	A	
	ROSARIO DEL TALA	-	-	3	82	15	41	49	8	2	-	-	84	16	-	8	48	40	3	A/E	
LA PAMPA	GENERAL PICO	-	-	21	79	-	20	60	20	-	-	-	100	-	-	-	97	3	-	A	
	SANTA ROSA	-	-	-	100	-	-	77	22	1	-	18	44	23	-	-	-	41	59	R/PS	
SANTA FE	AVELLANEDA	-	-	13	75	12	-	44	30	26	-	-	20	78	2	-	46	30	24	E/A	
	CASILDA	-	-	-	60	40	55	45	-	-	-	-	-	100	-	43	52	5	-	E/A	
	CAÑADA de GOMEZ	-	-	-	70	30	40	36	24	-	-	-	10	90	-	24	40	33	3	A	
	RAFAELA	-	-	-	100	-	-	88	12	-	-	-	-	100	-	-	84	16	-	E/A	
	VENADO TUERTO	-	-	-	60	40	-	100	-	-	-	-	-	100	-	-	100	-	-	A	
CATAMARCA	CATAMARCA	-	-	-	80	20	-	94	6	-	-	-	-	80	20	-	100	-	-	A	
CORRIENTES	CORRIENTES	-	-	-	-	-	-	-	-	-	-	-	-	-	-	-	-	-	-	-	
CHACO	CHARATA	-	64	27	10	-	23	57	14	5	-	-	-	-	-	-	-	-	-	A/E	
	ROQUE SAENZ PEÑA	-	2	40	58	-	-	100	-	-	-	-	-	-	-	-	-	-	-	A	
FORMOSA	FORMOSA	-	-	-	-	-	-	-	-	-	-	-	-	-	-	-	-	-	-	-	
JUJUY	JUJUY	-	30	50	20	-	-	100	-	-	-	-	-	-	-	-	-	-	-	A	
MISIONES	POSADAS	-	-	-	-	-	49	51	1	-	-	-	-	-	-	-	-	-	-	-	

## HUMEDAD Y ESTADO DE LOS CULTIVOS

Desde el 07/03/19 hasta 13/03/19

PROVINCIA	DELEGACIÓN	SOJA de primera										SOJA de segunda										Humedad
		Estadio Fenológico					Estado General					Estadio Fenológico					Estado General					
		E	C	F	L	M	MB	B	R	M	E	C	F	L	M	MB	B	R	M			
SALTA	SALTA	-	10	60	30	-	-	100	-	-	-	-	-	-	-	-	-	-	-	A		
SAN LUIS	SAN LUIS	-	16	42	42	-	-	76	18	6	-	100	-	-	-	-	100	-	-	A		
SANTIAGO DEL ESTERO	SANTIAGO DEL ESTERO	-	-	48	52	-	-	100	-	-	-	-	-	-	-	-	-	-	-	A		
	QUIMILÍ	-	-	49	50	2	19	68	8	5	-	-	-	-	-	-	-	-	-	A		
TUCUMÁN	TUCUMÁN	-	-	-	70	30	-	100	-	-	-	-	-	77	23	-	84	-	-	A		

Las cifras expresan porcentaje de la superficie del área sembrada.

Estado general: MB: Muy Bueno, B: Bueno, R: Regular, M:Malo.

Humedad: A: Adecuada, R: Regular, E: Exceso, I : Inundación, PS: Principio de Sequía, S: Sequía.

Estadio Fenológico: E: Emergencia; C:Crecimiento; F: Floración; L: Llenado; M: Madurez

(\*) La sumatoria puede ser inferior a 100, correspondiendo la diferencia a siembras aún sin emerger.